

Mécanisme Mondial d'Assistance Technique *pour* la nutrition



Conseils | Orientation | Expertise | Apprentissage

SYNTHESE TRIMESTRIELLE | Q3: 1 Août – 31 Octobre 2019

Le Mécanisme Mondial d'Assistance Technique pour la Nutrition (GTAM) est un mécanisme global commun reconnu par plus de 40 partenaires du Cluster Nutrition du niveau Global (GNC) aux fins d'apporter une assistance technique systématique, prévisible, opportune et coordonnée en matière de nutrition afin de répondre aux droits et besoins nutritionnels des personnes en situations d'urgence. Le GTAM est codirigé par l'UNICEF et World Vision International (WVI) en collaboration avec l'équipe cadre du GTAM (GTAM-CT) composée de Emergency Nutrition Network (ENN), de l'Equipe Technique de Réponse Rapide (Tech RRT) et du GNC. Lorsque les capacités nationales et régionales sont dépassées, les questions techniques non-résolues peuvent être transmises au GTAM. En fonction de la problématique, le GTAM fournit des conseils techniques, facilite l'élaboration de directives internationales fondées sur le consensus (au travers des groupes de travail thématiques mondiaux, GTWGs et des agences normatives comme l'Organisation Mondiale de la Santé, OMS), ou apporte une expertise technique spécialisée. Chaque fois que possible et approprié, le GTAM s'efforce de tirer parti des mécanismes d'appui technique existants. Pour en savoir plus, veuillez consulter: <http://nutritioncluster.net/resources/global-technical-assistance-mechanism-nutrition>

RÉSUMÉ

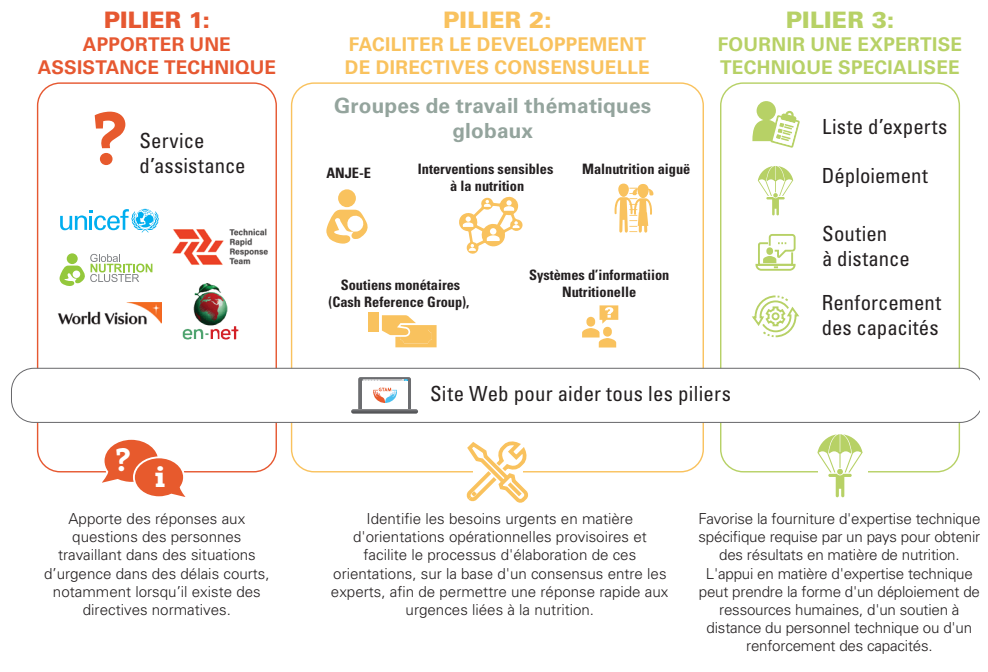
Ce troisième trimestre 2019 a consisté en une phase de "construction" pendant laquelle l'équipe cadre du GTAM a continué à développer et à documenter des méthodes de travail opérationnelles pour le GTAM. Les processus du GTAM ont été précisés, en particulier le processus de transmission des demandes de conseils techniques aux GTWG (sur la base de l'expérience spécifique avec le groupe cadre sur l'alimentation des nourrissons et des jeunes enfants dans les situations d'urgence (IFE Core group)). Le groupe de travail sur les systèmes d'information nutritionnelle (NIS) et le groupe de référence sur les transferts monétaires (Cash Reference Group) ont été pleinement opérationnalisés, avec la mise en place de leur composition et de leur plans de travail, et ont commencé à produire des documents d'orientation spécifiques (respectivement pour la réalisation des analyses nutritionnelles pour les aperçus des besoins humanitaires (HNO) et les soutiens monétaires pour la nutrition dans les situations d'urgence). Dans le cadre du pilier « expertise technique » (TEP), 12 experts ont reçu l'approbation pour être répertoriés dans la liste des consultants et six conseillers ont été déployés.

RÉALISATIONS

1. Méthodes et gouvernance du GTAM

Pendant cette période formative, l'équipe cadre a examiné et affiné le plan de travail du GTAM pour l'année 2020, en organisant des appels de coordination bimensuels (co-présidés par WVI et l'UNICEF) et en conviant une longue réunion virtuelle de l'équipe. Les rôles de l'équipe cadre du GTAM et

la manière dont il est géré, ainsi que la façon de travailler avec les groupes de travail et le processus d'élaboration des orientations provisoires ont été au centre des discussions. En tenant compte des commentaires des parties prenantes lors de la réunion du GNC de 2019, le logo du GTAM et la charte graphique pour les produits du GTAM ont été finalisés. Des mises à jour sur l'état d'avancement du



Pour plus d'information veuillez contacter : Juliane Gross, juliane.gross@wveu.org



Progrès réalisés pour la formation des Groupe de travail thématiques mondiaux du GTAM:



Grille de lecture: *100% – totalement opérationnel, avec des co-présidents en place, une composition claire, des termes de référence (TDR) approuvés, un plan de travail élaboré. 75% - coprésidents en place et composition claire, modalités d'engagement/TDR approuvés, pas encore de groupe de travail élaboré mais quelques réunions tenues. 50% - coprésidents en place, groupe formé avec une composition claire et modalités d'engagement/TDR en cours de discussion. 25% - pas encore d'engagement formel, mais un accord provisoire avec des leads et/ou les membres potentiels a été identifié.

GTAM ont également été partagées lors de plusieurs réunions, notamment lors de la réunion annuelle du IFE-Core Group (28-30 octobre, Oxford) et lors du Forum sur la nutrition des ONG internationales (28-29 août). En se basant sur les travaux de la réunion annuelle du GNC de 2019, une foire aux questions (FAQ) a été élaborée pour être incluse sur le site internet du GTAM. Le lancement du site internet du GTAM, qui sera la plateforme de services en ligne, est prévu pour le premier semestre 2020.

2. Formation des Groupes de travail thématiques mondiaux (GTWG)

Au cours de ce trimestre, le groupe de travail sur les systèmes d'information nutritionnelle (NIS) et le groupe de référence sur le soutien monétaire (Cash Reference Group) sont devenus des GTWG pleinement opérationnels (selon la grille de lecture ci-dessus), en plus du GTWG sur l'alimentation des nourrissons et des jeunes enfants dans les situations d'urgence (ANJE-E). Les progrès des GTWG dans chaque domaine technique prioritaire sont les suivants :

Alimentation des nourrissons et des jeunes enfants dans les situations d'urgence :

Le IFE-Core Group a officiellement pris le rôle de groupe de travail du GTAM sur l'ANJE-E au deuxième trimestre de 2019. Un plan de travail chiffré visant à réaliser les actions prioritaires identifiées dans le rapport d'évaluation initiale des besoins

techniques du GTAM a été formulé et inclus dans les documents de mobilisation des ressources du GTAM. Plusieurs membres de l'IFE-Core Group ont contribué à l'élaboration d'une étude de cas (voir section 6 - Gestion des connaissances) en réponse à une demande de conseils techniques qui leur avait été adressée par un portail de services du GTAM. Les enseignements tirés et les principales recommandations ont été présentés par ENN, au cours d'une session consacrée au GTAM lors de la réunion annuelle du IFE-Core Group, afin d'alimenter les discussions sur les méthodes de travail du groupe avec le GTAM.

Systèmes d'information nutritionnelle :

Ce trimestre, le groupe de travail NIS a été pleinement opérationnel. Les membres et les coprésidents ont été mis en place (Action contre la faim et UNICEF), des réunions régulières sont organisées et des TDR provisoires ont été adoptés. Le groupe de travail NIS a également élaboré un plan de travail basé sur les lacunes identifiées dans le rapport d'évaluation initiale des besoins techniques du GTAM, dont le coût sera évalué au cours du prochain trimestre.

Soutien monétaire (Cash Reference Group) :

Au cours du deuxième trimestre, il a été décidé de former un groupe de référence limité dans le temps, plutôt qu'un GTWG, et de

travailler avec un consultant sur un document de position et des études de cas sur le programme de soutiens monétaires pour la nutrition dans les situations d'urgence. Les TDR du groupe de référence sur les soutiens monétaires ont été communiqués aux partenaires à la mi-octobre. Le groupe a été formé, sous le leadership du conseiller en transferts monétaires (hébergé par le GNC et financé par NORCAP). Il est composé de partenaires du GNC et d'experts externes au GNC (tels que « CashCap » et « Cash Learning Partnership »). Le conseiller en transferts monétaires a entamé des conversations individuelles avec les membres du groupe afin d'orienter le travail et de promouvoir l'engagement des différentes organisations dans l'élaboration d'une note d'orientation sur l'assistance sous forme d'espèces et de bons d'achat dans le domaine de la nutrition dans les situations d'urgence.

Interventions sensibles à la Nutrition :

En juin 2019, les membres du groupe de travail sur la nutrition de l'Intercluster (ICNWG) ont accepté de prendre la fonction de groupe de travail du GTAM sur les interventions sensibles à la nutrition, à titre d'essai, pour examiner si le groupe peut répondre aux besoins du GTAM. Les coprésidents sont en place (Organisation des Nations Unies pour l'alimentation et l'agriculture (FAO) et World Vision) et le groupe bénéficiera du soutien du service

d'assistance du GNC ('helpdesk' - en place depuis août 2019). Le rôle de l'ICNWG en tant que groupe de travail du GTAM a été discuté plus en détails lors de la réunion de l'ICNWG, qui s'est tenue les 21 et 22 août à Rome. Au cours de cette réunion, le groupe a examiné comment l'ICNWG peut soutenir au mieux le GTAM, quelles sont les capacités qui font actuellement défaut, et comment le groupe s'engagerait avec l'expertise en matière de nutrition et de sécurité alimentaire par rapport à l'expertise en matière de santé et d'eau, d'assainissement et d'hygiène (WASH).

Malnutrition aiguë : Un appel à candidatures pour la composition et la présidence du groupe "Malnutrition aiguë" a été lancé ce trimestre. Un certain nombre de partenaires du GNC se sont portés volontaires pour être membres du groupe et plusieurs ont exprimé leur intérêt pour la présidence. Un premier appel pour discuter de la structure et du mandat du groupe a été prévu pour le trimestre prochain.

3. Conseils techniques

Répondre rapidement aux questions techniques du terrain, lorsqu'il existe des orientations ou une expérience pertinentes

Sur la base des recommandations de l'étude de cas du GTWG, l'équipe cadre du GTAM a progressé dans la définition du processus par lequel les demandes techniques émanant du terrain seront soit traitées par les portails de service de première ligne du GTAM (lorsque des orientations suffisantes existent), soit transmises au GTWG concerné lorsque les orientations existantes sont insuffisantes pour répondre à la question spécifique. Des formulaires destinés à faciliter ce processus, qui feront partie du site web du GTAM, ont également été élaborés. Les mécanismes de soutien technique existants (équipe d'intervention technique, service d'assistance du GNC, World Vision International et conseillers en nutrition du siège de l'UNICEF), qui seront intégrés au Pilier "expertise technique", vont continuer à fournir des

conseils techniques comme d'habitude, en plus de demander le soutien hors ligne du GTAM et de ses GTWG si nécessaire.

4. Orientations fondées sur le consensus

Faciliter l'élaboration d'orientations provisoires, fondées sur le consensus, si nécessaire, en réponse aux questions du terrain

Ce trimestre, un document expliquant la procédure pour élaborer des orientations opérationnelles provisoires a été rédigé pour examen et adoption par les GTWG. Les progrès réalisés dans ce domaine sont les suivants :

Alimentation des nourrissons et des jeunes enfants dans les situations d'urgence

Lors de la réunion du IFE-Core Group, les discussions ont porté sur la « foire aux questions » sur la programmation pour les nourrissons dépendant des substituts du lait maternel, initiée par l'UNICEF, ainsi que sur la demande que le GTWG puisse aider à développer des exemples de réponses pour les cas de questions dont la réponse ne se trouve pas dans les directives existantes. Plus largement, dans le cadre de l'orientation sur les lacunes techniques pour la gestion des nourrissons dépendant des substituts du lait maternel dans les situations d'urgence (comme indiqué dans le rapport d'évaluation initiale des besoins techniques), le IFE-Core Group a identifié comme priorité la nécessité de recommandations sur l'ANJE dans le contexte de la maladie du virus Ebola (EVD) et la vaccination contre le virus Ebola. Des travaux sont en cours pour identifier les connaissances et les leçons apprises afin d'enrichir ces orientations opérationnelles et coordonner l'OMS qui est entrain d'élaborer des normes à ce sujet.

Systèmes d'information

nutritionnelle : Le groupe de travail NIS a commencé à élaborer des directives pour la réalisation d'analyses nutritionnelles pour les Aperçus des besoins humanitaires (HNO).

Soutien monétaire (Cash Reference Group)

: Pour préparer l'élaboration d'une note d'orientation sur les soutiens monétaires pour la nutrition dans les situations d'urgence, le conseiller en transferts monétaires a commencé à examiner les documents clés et à mener des entretiens avec les principales parties prenantes. Une ébauche de la note d'orientation sera finalisée au cours du prochain trimestre.

5. Expertise technique

Soutien à la fourniture d'une expertise technique spécifique pour les déploiements, le soutien à distance et le renforcement des capacités

Le pilier « expertise technique » (TEP) vise à faire correspondre plus efficacement les besoins d'expertise technique aux ressources disponibles en assurant la coordination avec un pool élargi d'expertise et d'agences, appelées partenaires du TEP. Une enquête a été menée pour faire le point sur les capacités disponibles parmi les partenaires du PET. Onze organisations ont répondu, fournissant des informations sur les domaines d'expertise technique et sur le personnel déployable disponible dans l'organisation qui pourraient soutenir le GTAM. L'enquête a également mis en évidence des lacunes dans certains types d'expertise, ce qui permettra d'orienter les efforts futurs pour garantir des options de soutien technique. Les informations sur les partenaires du TEP aideront les pays qui demandent une assistance technique à sélectionner le fournisseur le mieux adapté à leurs besoins.

Pools de consultants : Cinq pools de consultants sont en cours d'élaboration pour permettre aux agences non gouvernementales et aux agences des Nations Unies travaillant dans les situations d'urgence d'avoir rapidement accès, sur demande, à des professionnels ayant fait l'objet d'une vérification technique. Chaque pool de consultants couvre un domaine technique particulier : prise en charge communautaire de la malnutrition aiguë

(PCMA), l'ANJE-E, supplémentation en micronutriments dans les situations d'urgence, interventions intégrées – spécifiques et sensibles à la nutrition, et évaluation et analyse des besoins en matière de nutrition. Un responsable de ces pools de consultants a été recruté et les consultants ont commencé à être répertoriés après l'approbation technique d'ACF Canada (pool Evaluation uniquement), du Tech RRT et de l'UNICEF. Huit consultants ANJE-E et quatre consultants Micronutriments ont été sélectionnés et l'examen des candidatures pour les pools PCMA, Intégration et Evaluation a été lancé. Les candidats seront informés de leur statut au cours du trimestre prochain. Les pools de consultants seront officiellement lancés en janvier 2020.

Pour plus d'informations, veuillez contacter le responsable des pools de consultants à l'adresse gbellocq@unicef.org.

Déploiement : Ce trimestre, le Tech RRT a facilité la réalisation de quatre déploiements: des conseillers Evaluation en République centrafricaine (RCA) et en Éthiopie ; un conseiller ANJE-E en Jordanie ; et un conseiller Nutrition dans les situations d'urgence au Mexique. À la fin du trimestre, deux autres déploiements étaient en cours (soutien PCMA à l'Éthiopie et à l'Angola) et deux autres étaient en préparation (évaluation et soutien PCMA à la Zambie).

Le soutien à distance pour les analyses nutritionnelles causales (Link NCA) au Pakistan et au Bangladesh a été fourni par le conseiller en évaluation de la Tech RRT (en cours à la fin de cette période de référence).

Renforcement des capacités : Le déploiement du « Module de formation intégré pour les résultats en matière de nutrition » par l'ICNWDG se poursuit, avec une formation dispensée avec succès au Tchad en octobre par le service Service d'assistance du GNC et deux membres de l'ICNWDG (Action contre la faim et Cluster global Sécurité alimentaire). Cette formation visait à renforcer les capacités des coordinateurs de clusters/ secteurs nationaux et des partenaires en matière de programmation multisectorielle sensible à la nutrition, afin d'améliorer les résultats en matière de nutrition. En outre, une série de webinaires de renforcement des capacités a été entreprise dans le cadre d'une initiative conjointe entre Tech RRT, Save the Children et l'IFE-Core Group sur la programmation pour les nourrissons non allaités. Cette série comprenait trois webinaires avec des présentations techniques et des études de cas sur la relactation, sur l'allaitement par des nourrices et l'allaitement partagé, ainsi que sur la conduite de programme avec l'utilisation de substituts du lait maternel plus sûrs. En moyenne, 75 personnes ont participé à chaque session. Les enregistrements et les diapositives de ces trois webinaires sont disponibles à l'adresse suivante : <http://techrrt.org/resources/#webinars>.

6. Gestion des connaissances

Les résultats d'une revue des questions techniques postées sur les domaines thématiques les plus utilisés du forum en-net (mené par le Tech RRT) ont été publiés sous la forme d'un article de Field Exchange au cours de ce trimestre. Les domaines couverts comprennent l'évaluation, la prévention

et le traitement de la malnutrition aiguë sévère, la prévention et le traitement de la malnutrition aiguë modérée et les interventions ANJE. Dans le cadre de son rôle de partenaire de gestion des connaissances au sein du GTAM, ENN a documenté, dans une étude de cas, un exemple pratique d'engagement avec le IFE-Core Group en tant que groupe technique pour la fourniture de conseils techniques. L'étude de cas décrit la demande de conseils techniques du Zimbabwe sur la gestion d'un don important de substituts du lait maternel pendant la réponse au cyclone Idai. Les conclusions seront plus largement diffusées au début de 2020 afin d'éclairer la mise en place de méthodes de travail pour d'autres GTWG. Deux autres documents sont en cours d'élaboration avec le soutien de ENN dans son rôle de partenaire de gestion des connaissances : un dossier technique et une étude de cas. L'une des lacunes identifiées dans le rapport d'évaluation initiale des besoins techniques était le manque de clarté des praticiens sur les espaces mères-bébés et les modèles d'intervention similaires, malgré l'existence d'orientations en la matière. En réponse, ENN a commencé à dresser la liste des ressources disponibles afin d'éclairer l'élaboration d'un dossier technique sur les espaces d'accueil pour l'ANJE-E. Les besoins de tirer les leçons au sujet de la programmation nutritionnelle dans le contexte de l'EVD ont également été examinés, et un accord a été conclu pour que ENN développe, au cours du prochain trimestre, une étude de cas nationale sur l'expérience du soutien aux nourrissons non allaités lors de la réponse à l'EVD en République démocratique du Congo (RDC).