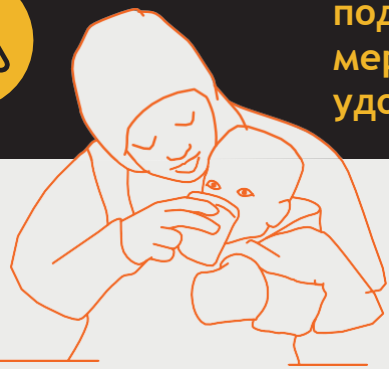


ПОДДЕРЖКА ДЕТЕЙ ГРУДНОГО ВОЗРАСТА, ЗАВИСЯЩИХ ОТ ИСКУССТВЕННОГО ВСКАРМЛИВАНИЯ,

ПРИ ЧРЕЗВЫЧАЙНЫХ СИТУАЦИЯХ

Руководство для работников передовой линии (включая сотрудников здравоохранения, питания и защиты детей)



Дети грудного и раннего возраста, питающиеся заменителями грудного молока (ЗГМ), такими как детские смеси, подвергаются высокому риску недоедания, болезней и смерти во время чрезвычайных ситуаций. Немедленно примите меры, чтобы защитить их и поддержать матерей и других лиц, обеспечивающих уход, сведя к минимуму риски и удовлетворив потребности их детей в питании.



При чрезвычайных ситуациях использование ЗГМ требует контекстуализированного, скоординированного и устойчивого пакета услуг и квалифицированной помощи для защиты и поддержки ВСЕХ детей (как на грудном, так и на искусственном вскармливании). Обратитесь к инфографике «[Планирование и проведение мероприятий по искусственному вскармливанию во время чрезвычайных ситуаций](#)», чтобы узнать, как оказать эту помощь.

1 Тщательно проверьте приемлемость для получения ЗГМ с помощью индивидуальной оценки¹

Потребности в искусственном вскармливании должны определяться в индивидуальном порядке квалифицированным работником здравоохранения или диетологом, обученным вопросам грудного вскармливания и кормления детей грудного возраста.

Отсутствие более безопасных альтернатив

- Собственное сцеженное грудное молоко матери.
- Возобновление выработки молока для возвращения к грудному вскармливанию (релактация).
- Грудное вскармливание здоровой женщиной, не являющейся матерью ребенка.
- Донорское грудное молоко.

Краткосрочное право на получение ЗГМ

- Мать тяжело больна.
- Релактация (детская смесь в качестве дополнительного питания).
- Ожидание появления других более безопасных альтернатив.
- Увеличение выработки молока, чтобы вернуться к исключительно грудному вскармливанию (до 6 мес.).
- Кратковременное разлучение.

Долгосрочное право на получение ЗГМ

- Искусственное вскармливание до ЧС.
- Заместительное питание при ВИЧ.
- Мать умерла или отсутствует.
- Редкое заболевание.
- Мать отказалась от ребенка.
- Женщина, пережившая сексуальное и гендерное насилие (СГН), которая может быть не готова к грудному вскармливанию.

2 Определите, можно ли использовать ЗГМ в домашних условиях с соблюдением гигиенических норм

Что нужно	Сухая детская смесь (СДС)	Готовая к употреблению детская смесь (ГУДС)
Питьевая вода для разбавления	Да	
Возможности для мытья рук	Да	Да
Чистое и сухое хранение	Да	Да
Нагревательные приспособления	Да	Да
Умывальники (чистая вода и раковина/таз для мытья посуды)	Да	Да Используйте одноразовые чашки при отсутствии нагревательных приспособлений и умывальников.

Предоставлять ли комплект ЗГМ, если смесь можно готовить дома в соответствии с нормами гигиены?

- Да** Предоставить комплект
- Нет** Обеспечить возможность кормления вне дома с круглосуточным доступом 7 дней в неделю

3 Незаметно предоставьте ЗГМ и сопутствующие расходные материалы (комплект ЗГМ)

Надлежащие* ЗГМ с маркировкой на местном языке и соответствующие Международному своду правил ВОЗ.

* См. инфографику «[Планирование и проведение мероприятий по искусственному вскармливанию во время чрезвычайных ситуаций](#)», на предмет информации о приемлемых ЗГМ, в зависимости от возраста ребенка и условий.

Приспособления для хранения, готовки и мытья

Чашка для кормления

Чистая вода

Гигиеническая поддержка



4 Предоставьте консультации и продемонстрируйте, как безопасно кормить ребенка

Правильная, гигиеническая подготовка*
Практическая индивидуальная демонстрация

Помните!
Чрезмерное и недостаточное разбавление ОПАСНО

Кормление по требованию

Кормление из чашки³
Практическая индивидуальная демонстрация

Помните!
НЕ рекомендуется использовать бутылочки для кормления.

Куда и когда обращаться за медицинской помощью

Безопасное хранение в чистом и сухом месте

*Инструкции по приготовлению

Шаги	Сухая детская смесь	Готовая к употреблению детская смесь
1	Тщательно помойте руки с мылом не менее 20 секунд.	
2	Тщательно стерилизуйте принадлежности для кормления (например, чашку) и принадлежности для готовки. Убедитесь в чистоте поверхности, на которой вы готовите смесь.	
3	Вскипятите свежую, чистую воду. Оставьте воду в закрытом сосуде, чтобы она остыла до не менее чем до 70°C. Совет: для охлаждения 1 литра воды до 70°C требуется около 30 минут — не ждите дольше.	X
4	Следуя инструкциям к продукту, смешайте нужное количество горячей воды с точным количеством порошка в чистом и стерилизованном мерном стакане (используя мерную ложку, поставляемую с продуктом).	X
5	Хорошо перемешайте чистой и стерилизованной ложкой.	X
6	Охладите приготовленную смесь до теплого состояния, проверьте, капнув ее на внутреннюю сторону запястья.	X
7	Налейте детскую смесь в чистую и стерилизованную чашку для кормления и предложите ее ребенку.	
8	Выбросьте все питание, которое не было употреблено в течение 2 часов (добавьте его в семейную еду или съешьте сами/предложите пожилому члену семьи).	
9	Тщательно очистите приспособления для кормления и готовки после использования.	

5 Установите регулярный график последующего наблюдения (каждые 2 недели или чаще)

- Следите за ростом и здоровьем
- Предоставляйте консультации по вопросам кормления детей грудного и раннего возраста и на другие темы (при необходимости)
- Проверяйте самочувствие лиц, осуществляющих уход
- Повторно проводите оценку права на получение ЗГМ, а также возможности использования более безопасных альтернатив (например, релактация)
- Пополняйте запасы ЗГМ
- Обращайтесь к дополнительным услугам (при необходимости)

Запомните! Подобно лекарствам, ЗГМ могут быть необходимыми и могут спасти жизнь, но их следует вводить с осторожностью, только при необходимости и под строгим контролем и наблюдением.

6 Повторяйте шаг 5 до тех пор, пока не появится возможность кормления ребенка грудью или пока ему не исполнится по крайней мере 6 месяцев*.

ЗГМ следует предоставлять до тех пор, пока в них нуждается ребенок.

Запомните! Работники в области здравоохранения и питания несут профессиональную ответственность за защиту, продвижение и поддержку рекомендуемых методов кормления детей грудного и раннего возраста. Грудное вскармливание спасает жизни при чрезвычайных ситуациях. Международный свод правил ВОЗ призывает вас обеспечить защиту лиц, осуществляющих уход, и их детей от вредных методов сбыта ЗГМ, пока они находятся под вашим присмотром. Соблюдение Свода правил особенно важно во время чрезвычайных ситуаций.

Работники сферы здравоохранения и питания всегда должны следовать Международному своду правил ВОЗ.

*Молоко, кроме детского питания, может использоваться в качестве ЗГМ для детей в возрасте от шести месяцев и старше (например, цельное ультрапастеризованное молоко).

³ Если лица, осуществляющие уход, используют бутылочки, примите меры, чтобы снизить риски. См. 6.23 в ОР-КДГВЧС.

¹ В обстоятельствах, когда индивидуальная оценка, поддержка и последующее наблюдение невозможны, например, если доступ населения к услугам поставлен под угрозу, проконсультируйтесь с координационным органом по КДГВЧС.

² См. информацию ВОЗ на предмет ряда приемлемых медицинских причин: https://apps.who.int/iris/bitstream/handle/10665/69938/WHO_FCH_CAH_09_01_eng.pdf