

ALIMENTATION DU NOURRISSON DURANT

LES EPIDEMIES DE MALADIES INFECTIEUSES

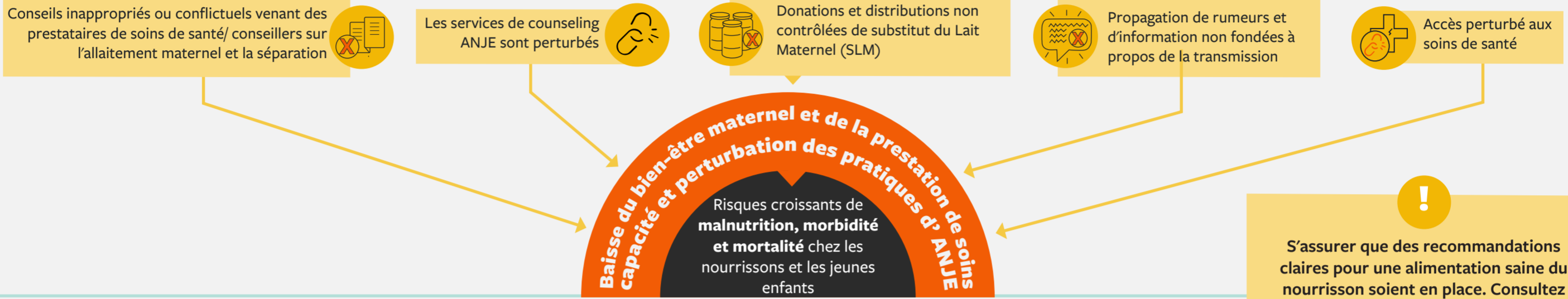
Un guide pour des décideurs et des responsables des programmes travaillant dans la préparation et la réponse aux urgences

Dans toute urgence – y compris les épidémies de maladies infectieuses – **évaluer et agir** pour **protéger** les besoins en nutrition et la prise en charge des nourrissons et jeunes enfants allaités et non-allaités

1

Anticiper et évaluer l'impact de l'épidémie sur l'alimentation du nourrisson et du jeune enfant (ANJE)

Comprendre l'impact de l'épidémie et être conscient des risques pour les nourrissons et les jeunes enfants



! S'assurer que des recommandations claires pour une alimentation saine du nourrisson soient en place. Consultez l'infographie du Groupe de Base AIU sur l'alimentation des nourrissons pendant les épidémies de maladies infectieuses 1 : Un guide à l'attention des autorités sanitaires nationales, des décideurs politiques en santé et nutrition ainsi que des professionnels

Pour sauver des vies, un soutien ANJE approprié et opportun est crucial

2

Agir pour atténuer les risques

Toutes les épidémies

- Tous les acteurs**
 - Coordonner et collaborer sur des actions multisectorielles
 - Éviter activement toute distribution ou donation générale de substitut de lait maternel, d'autres produits laitiers, biberons ou tétines
 - Protéger, promouvoir et soutenir l'allaitement maternel au sein au sein de la population générale
 - Identifier les nourrissons qui ne sont pas allaités et/ou qui dépendent de SLM
 - Identifier et prendre des mesures pour contrer les directives qui vont à l'encontre des pratiques sûres
- Secteur de la nutrition**
 - Fournir des orientations sur les pratiques ANJE appropriées pendant la maladie et la guérison
 - S'engager dans l'élaboration de protocoles de traitement et d'outils de communication sanitaire sans oublier les messages sur la vaccination (le cas échéant)
 - Renforcer les compétences de conseiller ANJE - voir encadré 1
 - Déterminer et diffuser les mesures de prévention et contrôle des infections (PCI) de maladies spécifiques pour l'alimentation du nourrisson (ex : masque, hygiène des mains)
 - Apporter des services de conseil à distance de l'ANJE en cas de perturbation des services en présentiel
- Secteur de la santé**
 - Intégrer l'ANJE dans les protocoles de prise en charge des cas, de vaccination et de communication des risques
 - Former les agents de santé sur l'ANJE
 - Fournir un soutien à la santé mentale et au bien-être psychosocial maternelle.
 - Apporter un soutien adéquat sur le lieu de travail en faveur des agents de santé qui allaitent (Ex : pauses d'expression, structures de stockage de lait maternel)
- Sécurité alimentaire**
 - Pour soutenir la prise en charge et la guérison : fournir des aliments complémentaires adéquats et sûrs pour les enfants âgés de 6 mois à 2 ans et soutenir aussi la nutrition maternelle
- Protection de l'enfance**
 - Empêcher le partage d'ustensiles de nutrition dans les orphelinats, car cela est identifié comme étant un risque de transmission.
 - Coordonner afin de s'assurer qu'un soutien ANJE approprié a été mis en place pour les orphelins maternels (par exemple, un programme d'alimentation artificielle à petite échelle)
- LAVAGE**
 - Soutenir l'hygiène, l'accès à l'eau potable et aux équipements/ installations de cuisine pour les ménages avec enfants de moins de deux ans.
- Éducation**
 - Fournir des interventions de développement de la petite enfance (DPE) aux familles avec nourrissons et jeunes enfants

Épidémies avec des directives pour continuer l'allaitement maternel

- Secteur de la santé**
 - Contrer les rumeurs et informations erronées à propos de l'allaitement maternel et promouvoir l'importance de l'allaitement maternel pour les nourrissons
 - Soutenir les mères qui souhaitent recommencer à allaiter afin de protéger leurs nourrissons des maladies infectieuses
 - Prendre des dispositions pour que les nourrissons allaités restent avec leurs mères hospitalisées
 - Apporter un soutien à l'allaitement maternel aux mères qui sont en incapacité à cause d'une maladie sévère
- Secteur de la nutrition**



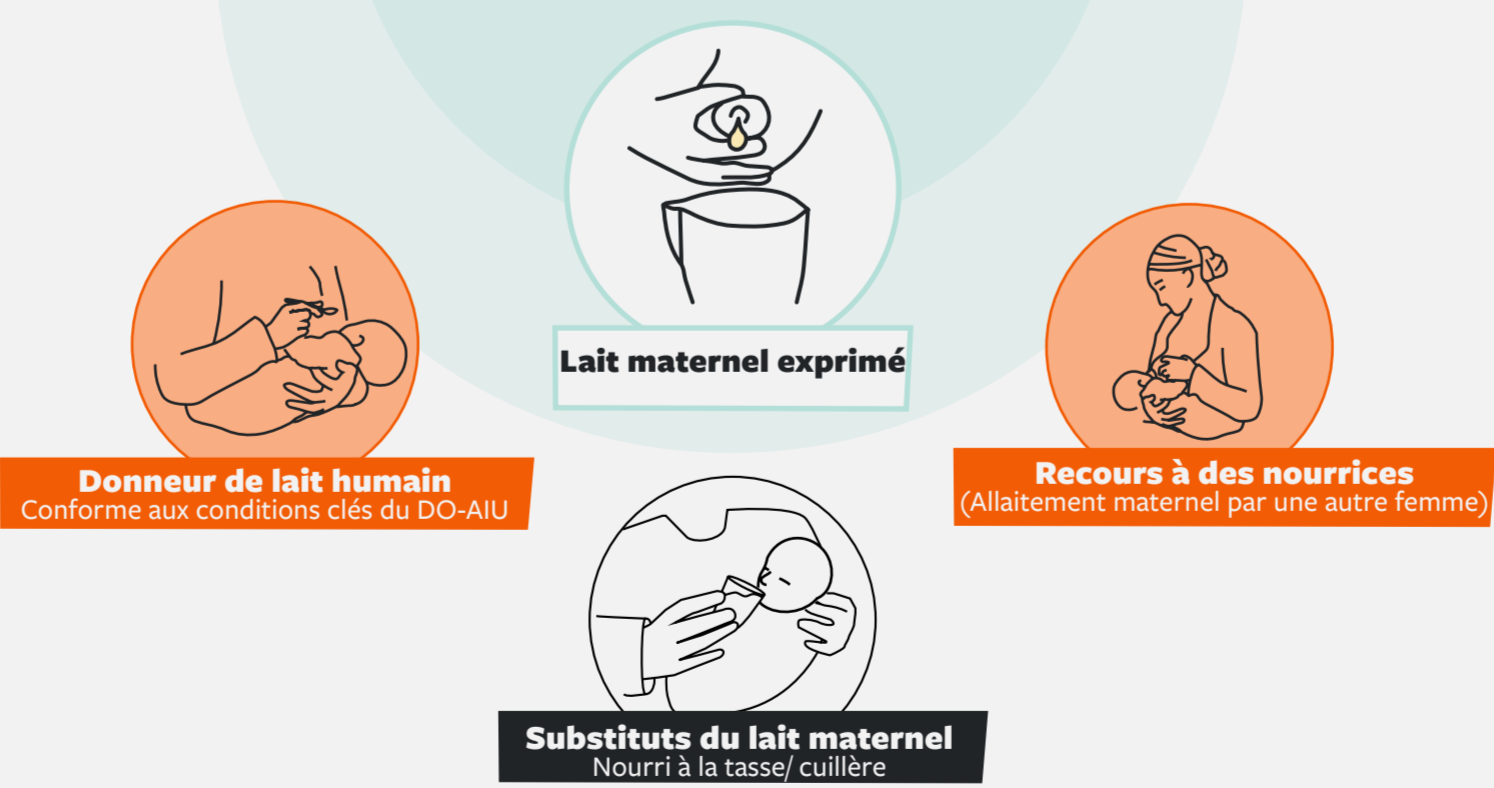
ENCADRÉ 1: Compétences de counseling ANJE

Les éléments suivants peuvent être très pertinents, en plus du soutien général à l'allaitement maternel :

- Expression du lait maternel
- Augmentation de l'approvisionnement en lait
- Relactation
- Sevrage rapide de l'allaitement maternel
- Manipulation et stockage hygiéniques de lait maternel et SLM
- Manipulation sécurisée et disposition de lait maternel infecté (ex: Ebola)
- Alimentation réactive à la tasse ou à la cuillère
- Alimentation pendant la maladie et la convalescence

Épidémies avec des directives pour recourir aux alternatives temporaires

- Secteur de la santé**
- Secteur de la nutrition**
 - S'assurer que les conseillers sont formés aux compétences nécessaires - voir encadré 1.
 - Fournir un soutien pratique/logistique pour l'expression du lait maternel (pour fournir à la fois du lait maternel au nourrisson et/ou pour soutenir la production de lait pendant la séparation), le stockage et le transport
 - Apporter un soutien émotionnel et des soins en prenant en compte des informations sur les traumatismes pour les ménages qui se nourrissent durant la maladie, qui sont séparés (si nécessaire) ou qui ont arrêté temporairement d'allaiter (au besoin)
 - Identifier les mères à risque et les nourrissons pour les référer vers les services de nutrition et de santé



Investir dans une capacité adéquate pour fournir le soutien à une alimentation artificielle à grande échelle (ex: approvisionnement, formation et conseil des soignants, contrôle et suivi, accès aux services de santé, etc). Pour plus d'informations au sujet de la gestion du SLM en cas d'urgences, référez-vous à l'infographie du IFE Core Group concernant le soutien SLM

- Protection de l'enfance**
- Éducation**
 - Donner un soutien prioritaire du DPE aux nourrissons et jeunes enfants séparés
 - Soutenir la prestation de soins sensibles et la mise au sein lors des retrouvailles

* Directives opérationnelles sur l'alimentation du nourrisson et du jeune enfant en situations d'urgence